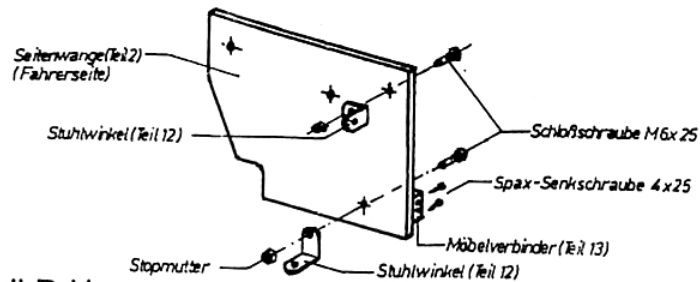
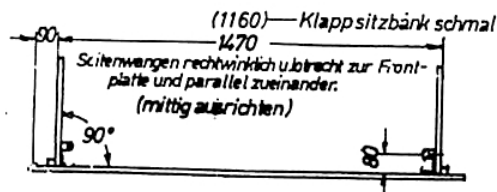


Befestigen Sie an den Seitenwangen (Teil 2) die Stuhlwinkel (Teil 12) mit Schloßschrauben M6 x 25 und die Möbelverbinder (Teil 13) mit Spax-Senkschrauben 4 x 20.



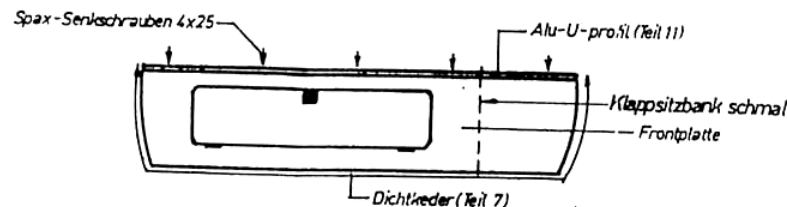
Detail B: Vormontage der Seitenwangen.

Montieren Sie die 2 Seitenwangen an die Frontplatte im Abstand von (außen gemessen) 1470 mm.



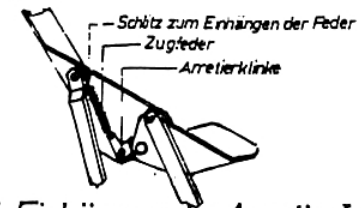
Detail C: Befestigung der Seitenwangen an der Frontplatte.

Stellen Sie den Korpus der Klappsitzbank in das Fahrzeug, um die Breite zu überprüfen. Paßt die Bank einwandfrei, so tackern Sie den Dichtkeder 141007 (Teil 1) umlaufend um die Frontplatte fest und befestigen Sie mit 4 bis 5 Spax-Senkschrauben 4 x 20 das U-Profil auf der Oberkante der Frontplatte.



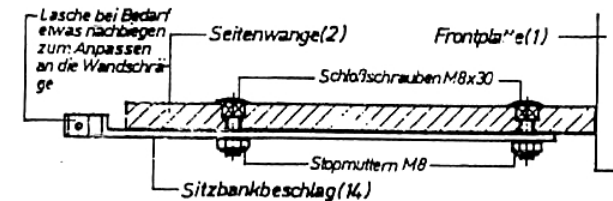
Detail D: Festtackern des Dichtkeder und anschrauben des U-profils an die Frontplatte.

Prüfen Sie die KSB-Beschläge (Teil 14) auf Leichtgängigkeit (Ölen) und hängen Sie je eine Feder in die KSB-Beschläge ein.



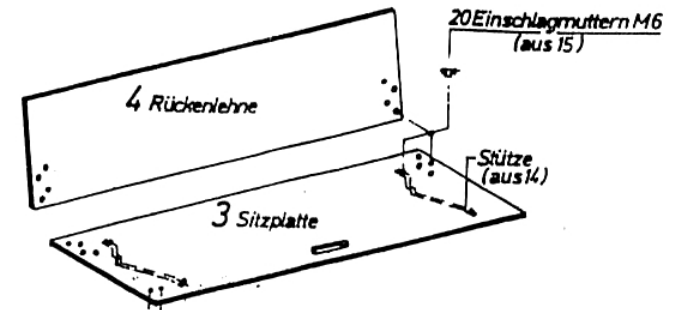
Detail E: Einhängen der Arretierfeder.

Befestigen Sie die KSB-Beschläge von außen mit Schloßschrauben M 8 x 30 an den Seitenwangen.



Detail F: Befestigung der Klappsitzbankbeschläge.

Schlagen Sie in die Sitzplatte (Teil 3) und die Rückenlehne (Teil 4) die Einschlagmuttern M 6 ein. Die Einschlagmuttern werden auf der Seite eingeschlagen, auf der der Schaumstoff aufgelegt wird. Befestigen Sie nun die Sitzplatte (3) und die Rückenlehne (4) mit Maschinenschrauben M 6 x 20 an den Klappsitzbankbeschlägen und überprüfen Sie die einwandfreie Funktion der Klappsitzbank.



Detail G: Einschlagen der Einschlagmuttern